



แผนพัฒนานักศึกษาด้านภาษาอังกฤษ มหาวิทยาลัยราชภัฏนครศรีธรรมราช
ปีการศึกษา 2566

สารบัญ

	หน้า
ส่วนที่ 1 บทนำ	1
ปรัชญา	1
วิสัยทัศน์	1
พันธกิจ	1
เอกลักษณ์	1
อัตลักษณ์	1
ค่านิยมหลัก	1
ข้อมูลพื้นฐาน	1
ตราสัญลักษณ์ประจำมหาวิทยาลัย	2
พระพุทธรูปประจำมหาวิทยาลัย	3
ดอกไม้ประจำมหาวิทยาลัย	4
สีประจำมหาวิทยาลัย	5
เครื่องหมายการค้าประจำมหาวิทยาลัย	5
ส่วนที่ 2 แผนการพัฒนานักศึกษาด้านภาษาอังกฤษ มหาวิทยาลัยราชภัฏนครสวรรค์	6
ยุทธศาสตร์มหาวิทยาลัยราชภัฏนครสวรรค์ ที่ 1	6
ประเด็นยุทธศาสตร์ที่ 1	6
ประเด็นยุทธศาสตร์ที่ 3	7
ส่วนที่ 3 แผนพัฒนานักศึกษาด้านภาษาอังกฤษ มหาวิทยาลัยราชภัฏนครสวรรค์	
หลักการและเหตุผล	8
วัตถุประสงค์	8
เป้าหมาย	8
แนวทางการส่งเสริมและพัฒนาทักษะภาษาอังกฤษของนักศึกษา	9
ตารางที่ 1 รายละเอียดกลยุทธ์ เป้าประสงค์ ตัวชี้วัด และโครงการ ตามตัวบ่งชี้วัดความสำเร็จตามวัตถุประสงค์	11
ตารางที่ 2 รายละเอียดโครงการ/กิจกรรมตามตัวบ่งชี้วัดความสำเร็จตามวัตถุประสงค์ของโครงการ	12

ส่วนที่ 1 บทนำ

1.1 ปรัชญา

มหาวิทยาลัยที่เป็นพลังของแผ่นดินในการพัฒนาท้องถิ่นสู่สากล

1.2 วิสัยทัศน์

เป็นมหาวิทยาลัยที่สร้างและพัฒนานวัตกรรมที่สอดคล้องกับการพัฒนาท้องถิ่น สังคม และประเทศชาติ และเป็นที่ยอมรับในระดับนานาชาติ ภายในปี พ.ศ.2579 เพื่อให้เห็นถึงการบรรลุเป้าหมายของวิสัยทัศน์อย่างชัดเจน ได้แบ่งวิสัยทัศน์ออกเป็น 4 ระยะ ดังนี้

วิสัยทัศน์ระยะที่ 1 (ปี พ.ศ.2561 – พ.ศ.2564) เป็นมหาวิทยาลัยเพื่อท้องถิ่นที่มุ่งเน้นการใช้นวัตกรรมและเทคโนโลยีในการดำเนินการตามพันธกิจเพื่อมุ่งสู่ความเป็นเลิศ

วิสัยทัศน์ระยะที่ 2 (ปี พ.ศ.2565 – พ.ศ.2569) เป็นมหาวิทยาลัยเพื่อท้องถิ่นที่สร้างและพัฒนานวัตกรรมที่สามารถชั้นนำและสร้างสรรค์สังคมและประเทศชาติได้

วิสัยทัศน์ระยะที่ 3 (ปี พ.ศ.2570 – พ.ศ.2574) เป็นมหาวิทยาลัยเพื่อท้องถิ่นที่มีศักยภาพในการยกระดับคุณภาพของสังคม ประเทศชาติ และสร้างสรรค์องค์ความรู้สู่สากล

วิสัยทัศน์ระยะที่ 4 (ปี พ.ศ.2575 – พ.ศ.2579) เป็นมหาวิทยาลัยเพื่อท้องถิ่นที่มีศักยภาพในการแข่งขันเป็นที่ยอมรับในระดับนานาชาติ

1.3 พันธกิจ

1. ผลิตบัณฑิตและพัฒนากำลังคนให้มีศักยภาพในการพัฒนาสังคมและประเทศชาติ
2. วิจัย บริการวิชาการและทำนุบำรุงศิลปวัฒนธรรมเพื่อเสริมสร้างศักยภาพของชุมชนท้องถิ่น
3. ผลิตและพัฒนาครูและบุคลากรทางการศึกษา
4. บริหารจัดการมหาวิทยาลัยด้วยนวัตกรรมเพื่อการพัฒนาอย่างยั่งยืน

1.4 เอกลักษณ์

มหาวิทยาลัยแห่งนวัตกรรมการผลิตครูและการพัฒนาท้องถิ่นสู่สากลตามหลักปรัชญาเศรษฐกิจพอเพียง

1.5 อัตลักษณ์

เป็นคนดีมีวินัย ใฝ่เรียนรู้สู่ฐาน เชี่ยวชาญเทคโนโลยี มีจิตอาสา

1.6 ค่านิยมหลัก

NSRU ค่านิยมที่ควรปลูกฝังสร้างเสริมขึ้นในมหาวิทยาลัยราชภัฏนครสวรรค์ (NSRU) คือ “ความรักและผูกพันต่อองค์กร และการเป็นองค์กรของคนดีและคนเก่ง”

1.7 ข้อมูลพื้นฐาน ที่ตั้งในเมือง

ตั้งอยู่เลขที่ 398 หมู่ 9 ถนนสวรรคร์วิถี ตำบลนครสวรรคร์ตก อำเภอมือง จังหวัดนครสวรรคร์

ที่ตั้งในส่วนย่านมัทรี

398 หมู่ 9 ตำบลย่านมัทรี อำเภอย่านมัทรี จังหวัดนครสวรรคร์

1.8 ตราสัญลักษณ์ประจำมหาวิทยาลัย



พระราชลัญจกรประจำพระองค์ หมายถึง พระตราที่ใช้ประทับกำกับพระปรมาภิไธย พระมหากษัตริย์ในต้นเอกสารสำคัญส่วนพระองค์ที่ไม่เกี่ยวข้องกับราชการแผ่นดิน

พระราชลัญจกรประจำพระองค์ รัชกาลที่ 9 เป็นรูปพระที่นั่งอัฐทิศ ประกอบด้วยวงจักรกลางวงจักรมีอักขระเป็น อุ หรือเลข 9 รอบวงจักรมีรัศมีเปล่งออกโดยรอบเหนือจักรเป็นรูปเศวตฉัตรชั้น ฉัตรตั้งอยู่บนพระที่นั่งอัฐทิศ แปลความหมายว่า ทรงมีพระบรมเดชานุภาพในแผ่นดิน (โดยที่วันพระบรมราชาภิเษกตามโบราณราชประเพณีได้เสด็จประทับเหนือพระที่นั่งอัฐทิศ สมาชิกรัฐสภาถวายน้ำอภิเษกจากทิศทั้งแปดนับเป็นครั้งแรกในประวัติศาสตร์ที่พระมหากษัตริย์ในระบอบประชาธิปไตยทรงรับน้ำอภิเษกจากสมาชิกรัฐสภา แทนที่จะทรงรับจากราชบัณฑิตตั้งในรัชกาลก่อน)

รูปวงรี ภายในเป็นดวงตราพระราชลัญจกรประจำพระองค์พระบาทสมเด็จพระเจ้าอยู่หัว รัชกาลปัจจุบัน ล้อมรอบด้วยชื่อของมหาวิทยาลัยทั้งภาษาไทยและภาษาอังกฤษประกอบด้วย สีต่าง ๆ จำนวน 5 สีได้แก่

สีน้ำเงิน หมายถึง สถาบันพระมหากษัตริย์ผู้ให้กำเนิด และพระราชทานนาม "มหาวิทยาลัยราชภัฏ"

สีเขียว หมายถึง แหล่งที่ตั้งของมหาวิทยาลัยราชภัฏทั้ง 40 แห่ง ในแหล่งธรรมชาติและสิ่งแวดล้อมที่สวยงาม

สีส้ม หมายถึง แทนค่าความรุ่งเรืองของศิลปวัฒนธรรมท้องถิ่นที่ก้าวไกลใน 40 มหาวิทยาลัยราชภัฏ

สีทอง หมายถึง ความเจริญรุ่งเรืองทางด้านภูมิปัญญา

สีขาว หมายถึง ความคิดอันบริสุทธิ์ของนักปราชญ์แห่งพระบาทสมเด็จพระเจ้าอยู่หัว

1.9 พระพุทธรูปประจำมหาวิทยาลัย



พระพุทธรูปสัมฤทธิ์ บรมครูประชานาถ สังฆราชอุทิศ
ประดิษฐาน ณ มหาวิทยาลัยราชภัฏนครสวรรค์



พระพุทธรูปสัมฤทธิ์ บรมครูประชานาถสังฆราชอุทิศ องค์จำลอง
ประดิษฐาน ณ ศูนย์การศึกษาย่านมัทรี อ.พยุหะคีรี จ.นครสวรรค์

พระพุทธรูปประจำมหาวิทยาลัยราชภัฏนครสวรรค์ พระพุทธรูปสัมฤทธิ์ บรมครูประชานาถ สังฆราชอุทิศ เป็นพระพุทธรูปปางคันธาราชภูริ ตามแบบพระพุทธรูปที่ได้มีการสร้างขึ้น ในสมัยเริ่มแรกในประเทศอินเดีย คนไทยมักเรียกว่า “ปางขอฝน” บางท่านเรียก “ปางปฐมเทศนา” บ้าง “ปางประทานพร” บ้าง เพราะมีลักษณะใกล้เคียงทั้งพระอิริยาบถและความหมาย อย่างไรก็ตาม พระพุทธรูป

พระองค์นี้ เป็นพระพุทธรูปปางคันธาร หรือปางขอฝน ตามที่ ท่านสมเด็จพระสังฆราชอริยวงศาคตญาณ (ปุ่น ปุณฺณสิริ) ได้ตรัสไว้ เมื่อนำมาประดิษฐานที่วิทยาลัยครุนครสวรรค์แล้วชาวบ้านก็เรียกติดปากว่า “หลวงพ่พระสัพพัญญู” หรือที่ชาวบ้าน เรียกว่า “สมเด็จพระฟ้าแจ้ง” เพราะถือนิมิตขณะทำพิธีเททองหล่อ ท้องฟ้าแจ้ง แจ่มใส เมื่อเสร็จพิธีฝนตกหนัก แม้กระทั่งได้อัญเชิญมาวิทยาลัยครู ฝนก็ตกตลอดทาง จึงเป็นเรื่องน่าอัศจรรย์อย่างยิ่ง

คำว่า “สัพพัญญู” แปลว่า ผู้รู้สิ่งทั้งปวง ซึ่งเป็นพระนามประการหนึ่งของพระพุทธเจ้า นั้นหมายความว่า พระองค์ทรงรู้ทุกสิ่งทุกอย่างในสากลจักรวาลทั้งเวลาหลับและเวลาตื่น พระพุทธ สัพพัญญูฯ จึงเป็นพระพุทธรูปที่คู่ควรแก่การบูชา ดังปรากฏในมงคลสูตรไว้ว่า “บูชา จ ปุชณียานํ เอตมมง คลมุตตมํ” บูชาผู้ที่ควรบูชา เป็นมงคลอันสูงสุดเป็นสัญลักษณ์ให้พุทธศาสนิกชน ได้กราบไหว้บูชาเพื่อ ระลึกถึง พระรัตนตรัย คือ คุณพระพุทธ คุณพระธรรม คุณพระสงฆ์ เพื่อความสงบสุข ความเจริญงอกงาม จะมีแก่ตนเอง และสังคมตลอดไป

1.10 ดอกไม้ประจำมหาวิทยาลัย



พะยอม ถูกกำหนดเป็นดอกไม้ประจำมหาวิทยาลัยมาตั้งแต่แรกเริ่มก่อนที่จะมาเป็น วิทยาลัยครุนครสวรรค์ สถาบันราชภัฏนครสวรรค์ และจนถึงปัจจุบัน ก็ยังคงใช้ดอกพะยอมเป็นดอกไม้ ประจำมหาวิทยาลัยเช่นเดิม

พะยอมเป็นพรรณไม้ยืนต้นขนาดกลางถึงขนาดใหญ่ สูงประมาณ 15 – 20 เมตร ทรงพุ่ม กลม ผิวเปลือกสีน้ำตาลหรือเทา เนื้อไม้มีสีเหลืองแข็ง ลำต้นแตกเป็นร่องตามยาวมีสะเก็ดหนา ใบเป็นรูปมนรี ปลายใบแหลม โคนใบสอบมน ขอบใบเรียบ ด้านหลังใบมีเส้นใบชัด ดอกออกเป็นช่อใหญ่ส่วนยอดของต้น ดอกมีกลีบ 3 กลีบ โคนกลีบดอกติดกับก้านดอกมีลักษณะกลม กลีบดอกเรียบโค้งเล็กน้อย มีสีเหลืองอ่อน กลิ่นหอม

1.11 สีประจำมหาวิทยาลัย



สีเขียว หมายถึง ความอุดมสมบูรณ์ทางธรรมชาติ
สีเหลือง หมายถึง ความอุดมสมบูรณ์ทางปัญญา

1.12 เครื่องหมายการค้าประจำมหาวิทยาลัย



ด้วยมหาวิทยาลัยราชภัฏนครสวรรค์ ได้จัดทำตราสัญลักษณ์ของดอกไม้ประจำมหาวิทยาลัย เพื่อเป็นเครื่องหมายการค้า LOGO ประจำมหาวิทยาลัย ที่สามารถนำไปใช้อย่างไม่เป็นการ ในโอกาสต่างๆ ทั้งอาคาร สถานที่ บนเว็บไซต์และ Social Network โดยใช้อักษรย่อ NSRU และมีดอกพะยอม ซึ่งเป็นต้นไม้ประจำมหาวิทยาลัยอยู่ด้านบนซ้ายมือ

สีเขียว หมายถึง แหล่งที่ตั้งของมหาวิทยาลัยราชภัฏนครสวรรค์ ที่ตั้งในแหล่งธรรมชาติและสิ่งแวดล้อมที่สวยงาม

ดอกพยอม หมายถึง เป็นดอกไม้ประจำมหาวิทยาลัยราชภัฏนครสวรรค์ ลักษณะของดอกพยอมมี 5 กลีบ โดยปลายกลีบจะโค้งเป็นเกี้ยว จุดตรงกลางแสดงถึงลักษณะ การเริ่มต้นของมหาวิทยาลัยราชภัฏนครสวรรค์ จากจุดเล็ก ๆ สู่คณะวิชา 5 คณะ โดยมีหน่วยงานสนับสนุน 5 หน่วยงาน เพื่อขับเคลื่อนมหาวิทยาลัยไปสู่จุดหมายสูงสุด ด้วยความสมัครสมาน สามัคคีกลมเกลียว

NSRU หมายถึง แบบตัวอักษรมีลักษณะแข็งและโค้งมน แสดงถึงความเข้มแข็งและอ่อนโยน ตัวอักษรใช้สีเดียวกันทุกตัว แสดงถึงความเป็นอันหนึ่งอันเดียวกัน

ส่วนที่ 2

ประเด็นยุทธศาสตร์และการเชื่อมโยงประเด็นยุทธศาสตร์

ประเด็นยุทธศาสตร์

ประเด็นยุทธศาสตร์ที่ 1 การผลิตบัณฑิต และพัฒนากำลังคนให้มีสมรรถนะและศักยภาพสูง เพื่อรองรับ การทำงานในอนาคต (Future of work) และการพัฒนาชุมชนเชิงพื้นที่

เป้าประสงค์

1. บัณฑิตมีขีดความสามารถสูง (ความรู้/ทักษะ/ทัศนคติ) รองรับการทำงานในอนาคต (future of work) และสามารถใช้นวัตกรรมเป็นฐานการพัฒนาชุมชนท้องถิ่น (Innovation-driven)
2. บัณฑิตทุกกลุ่ม/ช่วงวัย สามารถเข้าถึงการเรียนรู้ตลอดชีวิต

ตัวชี้วัดเป้าประสงค์

1. ร้อยละคะแนนขีดความสามารถของบัณฑิตที่มีสมรรถนะและศักยภาพสูงสามารถรองรับการทำงาน ในอนาคต (Future of work) และใช้นวัตกรรมเป็นฐานการพัฒนาชุมชนท้องถิ่น
2. ร้อยละบัณฑิตทุกกลุ่ม/ช่วงวัยสามารถเข้าถึงการเรียนรู้ตลอดชีวิตเพิ่มขึ้น

กลยุทธ์

1. เสริมสร้างและพัฒนานักศึกษาให้มีสมรรถนะสูง เพื่อรองรับการพัฒนาประเทศ และทักษะที่จำเป็นต่อ การดำรงชีวิตในศตวรรษที่ 21
2. ปฏิรูปหลักสูตรและการจัดการเรียนรู้ ทั้งหลักสูตรระดับปริญญา (Degree) และหลักสูตรระยะสั้น (non-degree) ด้วยกระบวนการจัดการเรียนรู้เชิงประสบการณ์ (Experiential Education) และการบูรณาการกับการทำงาน (Work Based Learning) เพื่อให้สอดคล้องกับการพัฒนาประเทศ BCG Model และ การเรียนรู้ตลอดชีวิต (Lifelong Learning)
3. ยกระดับการพัฒนาอาจารย์ และบุคลากรให้มีสมรรถนะสูงและมีความเป็นมืออาชีพ เพื่อรองรับ การเปลี่ยนแปลง และการพัฒนาประเทศ
4. พัฒนาระบบโครงสร้างพื้นฐาน สิ่งสนับสนุนการเรียนรู้และเครือข่ายความร่วมมือในการพัฒนา ผู้เรียน และผู้สอนเพื่อการเรียนรู้ตลอดชีวิต
5. พัฒนาระบบนิเวศเพื่อการเรียนรู้ตลอดชีวิตโดยการร่วมสร้างสรรค์และพัฒนาแหล่งเรียนรู้ที่หลากหลาย

ประเด็นยุทธศาสตร์ที่ 3 การยกระดับมาตรฐานการผลิตและพัฒนาครู บุคลากรทางการศึกษา เพื่อการ เรียนรู้ตลอดชีวิต

เป้าประสงค์

1. บัณฑิตครูมีคุณภาพและสมรรถนะตามมาตรฐานสากล
2. ครูและบุคลากรทางการศึกษามีสมรรถนะตามมาตรฐานสากลสู่การเปลี่ยนแปลงในศตวรรษที่ 21 (Transferable Skill)
3. พัฒนาเครือข่ายความร่วมมือในการพัฒนานวัตกรรมเชิงนโยบาย การผลิต และพัฒนาครูและบุคลากร ทางการศึกษา
4. โรงเรียนสาธิตเป็นต้นแบบการจัดการศึกษาขั้นพื้นฐานด้านวิทยาศาสตร์และเทคโนโลยีและ ภาษา

ตัวชี้วัดเป้าประสงค์

1. ร้อยละของบัณฑิตครูที่ได้รับการบรรจุเข้าทำงานทั้งภาครัฐและเอกชน
2. ร้อยละของครูและบุคลากรทางการศึกษาในท้องถิ่นที่ได้รับการพัฒนาจากมหาวิทยาลัย และเป็น ต้นแบบความเชี่ยวชาญในวิชาชีพที่ได้รับการยอมรับตามมาตรฐานสากล
3. จำนวนนวัตกรรมเชิงนโยบายการผลิตครู และพัฒนาครูทั้งในประเทศและต่างประเทศที่เกิด จาก ความ ร่วมมือ
4. ร้อยละคะแนนระดับการพัฒนาโรงเรียนต้นแบบแห่งการเสริมสร้างอัจฉริยภาพ ด้าน วิทยาศาสตร์ และ เทคโนโลยี และภาษา

กลยุทธ์

1. พัฒนาหลักสูตร กระบวนการจัดการเรียนรู้ และกระบวนการผลิตครูให้มีคุณภาพ และ สมรรถนะ ตาม มาตรฐานสากล
2. พัฒนาครูและบุคลากรทางการศึกษาสู่มาตรฐานสากล
3. พัฒนานวัตกรรมเชิงนโยบายการผลิตและพัฒนาครูและบุคลากรทางการศึกษา
4. ยกระดับคุณภาพและมาตรฐานโรงเรียนสาธิตสู่การเป็นต้นแบบแห่งการเสริมสร้างอัจฉริยภาพ ด้านวิทยาศาสตร์และเทคโนโลยี และภาษา

ส่วนที่ 3

แผนพัฒนานักศึกษาด้านภาษาอังกฤษ มหาวิทยาลัยราชภัฏนครสวรรค์

หลักการและเหตุผล

ตามที่รัฐบาล มีนโยบายด้านการศึกษาและการเรียนรู้ โดยจัดให้มีการปฏิรูปการศึกษาและการเรียนรู้ เพื่อสร้างคุณภาพของคนไทยให้สามารถเรียนรู้พัฒนาตนได้ เต็มศักยภาพ และรัฐมนตรีว่าการกระทรวงศึกษาธิการ มีนโยบายยกระดับมาตรฐานภาษาอังกฤษในทุกหลักสูตร เพื่อพัฒนาการเรียนการสอนภาษาอังกฤษให้ผู้เรียนมีความรู้ความสามารถในการใช้ภาษาอังกฤษเป็นเครื่องมือศึกษาค้นคว้าองค์ความรู้ที่เป็นสากลและก้าวทันโลก เพื่อเพิ่มขีดความสามารถในการแข่งขันของประเทศต่อไป คณะกรรมการการอุดมศึกษา ได้ออกประกาศเรื่องนโยบายการยกระดับมาตรฐานภาษาอังกฤษในสถาบันอุดมศึกษา ลงวันที่ 12 เมษายน พ.ศ. 2559 โดยให้ สถาบันอุดมศึกษากำหนดนโยบายและเป้าหมายการยกระดับมาตรฐานภาษาอังกฤษในทุกหลักสูตรและทุกระดับการศึกษา เพื่อเป็นแนวทางการพัฒนาทักษะการใช้ภาษาอังกฤษของนักศึกษาให้เป็นบัณฑิตที่มีความพร้อมทางวิชาการ วิชาชีพ และทักษะการสื่อสารภาษาอังกฤษในระดับที่ใช้งานได้ รวมทั้งจัดทำแผนเพื่อดำเนินการตาม นโยบายและเป้าหมายที่มีตัวชี้วัดและมีการประเมินผลที่ชัดเจน

มหาวิทยาลัยราชภัฏนครสวรรค์ ตระหนักถึงความสำคัญและความจำเป็นดังกล่าว จึงได้จัดทำแผนส่งเสริมและพัฒนาทักษะภาษาอังกฤษ พ.ศ. 2566 เพื่อเป็นแนวทางในการพัฒนาทักษะความสามารถในการใช้ภาษาอังกฤษของนักศึกษาให้เป็นบัณฑิตที่มีความพร้อมทั้งวิชาการ วิชาชีพ และทักษะการสื่อสารภาษาอังกฤษในระดับที่ใช้งานได้

วัตถุประสงค์

1. เพื่อส่งเสริมสมรรถนะและทักษะการใช้ภาษาอังกฤษของนักศึกษา
2. เพื่อจัดการอบรมพัฒนาทักษะความสามารถด้านภาษาอังกฤษให้แก่นักศึกษา
3. เพื่อจัดการประเมินสมรรถนะทางด้านภาษาอังกฤษให้แก่นักศึกษา

เป้าหมาย

1. จำนวนนักศึกษาเข้าร่วมกิจกรรมเพื่อส่งเสริมสมรรถนะและทักษะการใช้ภาษาอังกฤษของนักศึกษาในแต่ละกิจกรรม ร้อยละ 80
2. นักศึกษาระดับปริญญาตรีหลักสูตรครุศาสตรบัณฑิต สาขาวิชาภาษาอังกฤษ หลักสูตรศิลปศาสตรบัณฑิต สาขาวิชาภาษาอังกฤษ สาขาวิชาภาษาอังกฤษเพื่อการสื่อสารทางธุรกิจ (หลักสูตรนานาชาติ) และหลักสูตรนานาชาติอื่น ๆ ต้องมีผลการทดสอบวัดระดับความรู้ความสามารถด้านภาษาอังกฤษเทียบเคียงผลกับ CEFR ในระดับเกณฑ์ตั้งแต่ B2 ขึ้นไป ร้อยละ 25
3. นักศึกษาระดับปริญญาตรีหลักสูตรอื่น ๆ ให้มีความรู้ความสามารถด้านภาษาอังกฤษเทียบเคียงผลกับ CEFR ในระดับเกณฑ์ตั้งแต่ B1 ขึ้นไป ร้อยละ 20

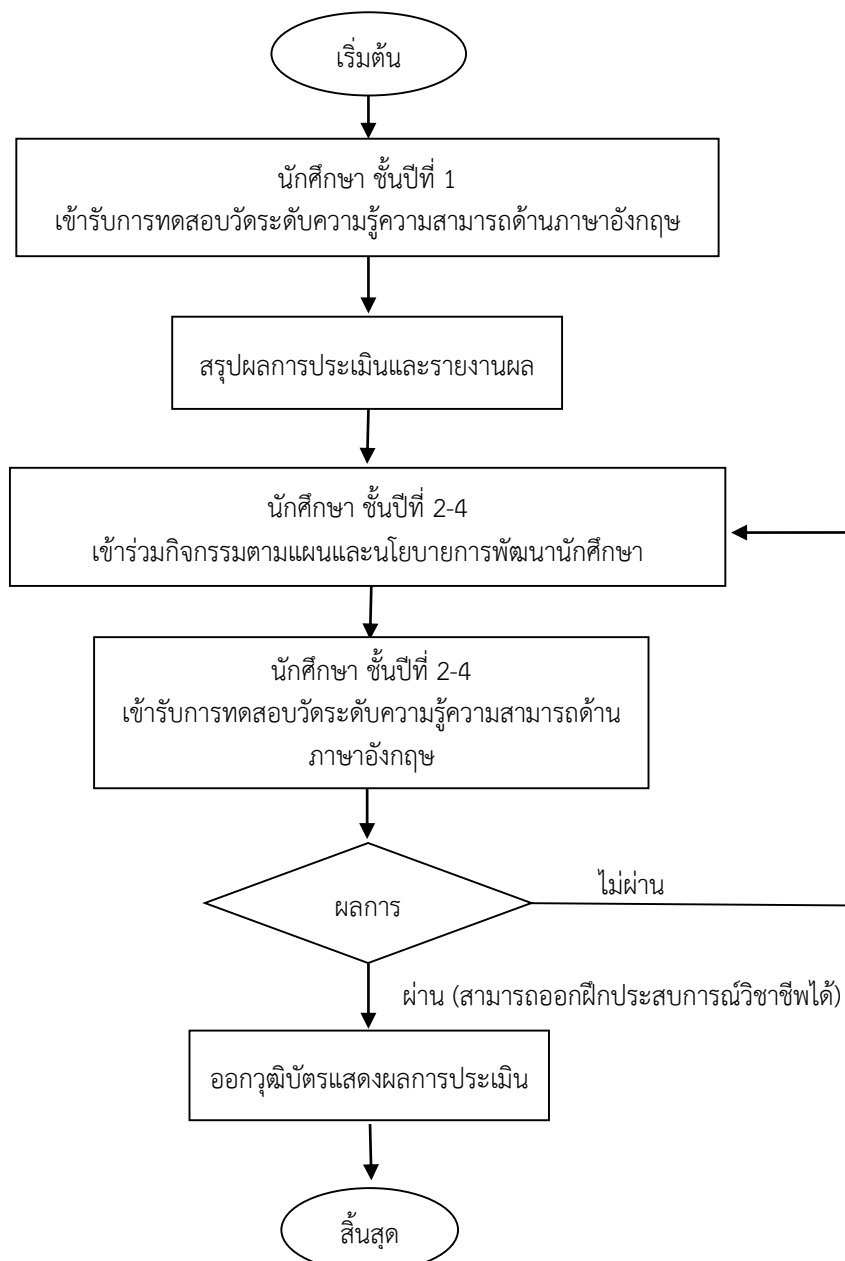
แนวทางการส่งเสริมและพัฒนาทักษะภาษาอังกฤษของนักศึกษา

1.สร้างระบบและกลไกการพัฒนาทักษะภาษาอังกฤษของนักศึกษา

เพื่อให้เป็นไปตามตัวชี้วัดของแผนและนโยบายยกระดับมาตรฐานภาษาอังกฤษสำหรับนักศึกษา ในมหาวิทยาลัย จึงมีการประเมินความรู้ความสามารถด้านภาษาอังกฤษของนักศึกษา เพื่อนำไปสู่กระบวนการส่งเสริมสมรรถนะ และพัฒนาทักษะการใช้ภาษาอังกฤษตามเกณฑ์มาตรฐาน CEFR โดยกำหนดแนวทางการพัฒนาและประเมินสมรรถนะภาษาอังกฤษของนักศึกษา เทียบเคียงผลกับ Common European Framework of Reference for languages (CEFR) โดยแบ่งเป็นระดับดังต่อไปนี้

ชั้นปี	ระดับความสามารถทางภาษาอังกฤษ (เทียบเคียง CEFR)
1	ไม่ต่ำกว่า A2
2	
3	ไม่ต่ำกว่า B1
4	

กระบวนการ ขั้นตอนการทดสอบพัฒนานักศึกษา



2. จัดกิจกรรมทางการพัฒนานักศึกษาทางด้านภาษาอังกฤษ

มหาวิทยาลัยได้จัดกิจกรรมทางการพัฒนานักศึกษาทางด้านภาษาอังกฤษอย่างต่อเนื่อง ได้แก่

1. การพัฒนาทักษะทางด้านภาษาอังกฤษในรูปแบบของการศึกษด้วยตนเอง ดังนี้

1.1 การศึกษาด้วยตนเองจากซอฟต์แวร์ที่ให้บริการ ณ ห้องปฏิบัติการ โดยศูนย์ภาษาได้เปิดบริการให้นักศึกษาสามารถพัฒนาทักษะทางภาษาอังกฤษผ่านโปรแกรม โดยในโปรแกรมจะมีเนื้อหาหรือหัวข้อที่ครอบคลุมให้นักศึกษาได้พัฒนาได้อย่างต่อเนื่อง ซึ่งจะแบ่งตาม ระดับตั้งแต่ขั้นพื้นฐานไปจนถึงระดับสูง โดยมีหัวข้อทั้งในด้านไวยากรณ์ ด้านการฟัง ด้านการอ่าน และด้านคำศัพท์ต่าง ๆ ที่หลากหลาย

1.2 การศึกษาด้วยตนเองจากสื่อออนไลน์ของศูนย์ภาษา โดยมีคลิปวิดีโอในหัวข้อต่าง ๆ จากอาจารย์ชาวต่างประเทศ เพื่อให้นักศึกษาสามารถเรียนออนไลน์ได้ โดยมีเนื้อหา เช่น ด้านคำศัพท์ ด้านไวยากรณ์ และนอกจากนี้ยังสามารถทำบททดสอบก่อนและหลังเรียน เพื่อเป็นการวัดประเมินทักษะของตนเอง และเพื่อเป็นการประเมินความรู้เบื้องต้น เพื่อช่วยให้นักศึกษาเข้าใจระดับความรู้ของตนเอง และสามารถระบุจุดแข็งและจุดที่ต้องพัฒนาได้

2. การพัฒนาทักษะทางด้านภาษาอังกฤษจากกิจกรรมของมหาวิทยาลัย

2.1 กิจกรรมพัฒนาทักษะทางให้แก่นักศึกษา มีการจัดอบรมพัฒนาทักษะทางภาษาอังกฤษให้แก่นักศึกษาในรูปแบบ On-site โดยแบ่งนักศึกษาออกเป็นกลุ่มย่อย ๆ โดยแบ่งหัวข้อเนื้อหา ได้แก่ ด้านไวยากรณ์ ด้านคำศัพท์ ด้านการฟัง ด้านการอ่าน โดยวิทยากรชาวไทย และชาวต่างประเทศ รวมทั้งฝึกให้นักศึกษาสามารถพัฒนาเทคนิคการทำข้อสอบ ฝึกฝนทักษะการทำข้อสอบและการจัดการเวลาได้ดีขึ้น

2.2 กิจกรรม English Camp ให้แก่นักศึกษาที่สนใจเข้าร่วมกิจกรรม ได้พัฒนาตนเองผ่านกิจกรรมในรูปแบบต่าง ๆ นอกห้องเรียน โดยวิทยากรชาวต่างประเทศ เพื่อเป็นการสร้างบรรยากาศในการเรียนรู้ภาษาอังกฤษ

2.3 กิจกรรมอบรมเชิงปฏิบัติการด้านการใช้ภาษาอังกฤษและฝึกการใช้ภาษาในสถานการณ์จริง เป็นกิจกรรมที่ให้นักศึกษาได้ศึกษาหาความรู้ภายนอกมหาวิทยาลัย โดยได้นำนักศึกษาไปในสถานที่จริง เพื่อฝึกทักษะการใช้ภาษาอังกฤษกับชาวต่างประเทศ การสนทนากับเจ้าของภาษาเปิดโอกาสให้เรียนรู้คำศัพท์ใหม่ ๆ และสำนวนที่ใช้ในชีวิตประจำวัน การพูดคุยกับเจ้าของภาษาช่วยให้นักศึกษารู้สึกมั่นใจในการใช้ภาษาอังกฤษมากขึ้น และได้เรียนรู้เกี่ยวกับวัฒนธรรมและมุมมองที่แตกต่างซึ่งช่วยเพิ่มความเข้าใจในการสื่อสาร

ตารางที่ 1 รายละเอียดกลยุทธ์ เป้าประสงค์ ตัวชี้วัด และโครงการฯ ตามตัวบ่งชี้วัดความสำเร็จตามวัตถุประสงค์ของแผน

กลยุทธ์	เป้าประสงค์	ตัวชี้วัด	ค่าเป้าหมาย ปีการศึกษา 2565	โครงการ/กิจกรรม
กลยุทธ์ที่ 1 : พัฒนา หลักสูตร กระบวนการ จัดการเรียนรู้และ กระบวนการผลิตครูให้มี คุณภาพและสมรรถนะตาม มาตรฐานสากล	บัณฑิตครูมีคุณภาพและ สมรรถนะตามมาตรฐานสากล	- ร้อยละของนักศึกษาที่ เข้าร่วมโครงการ/กิจกรรม ส่งเสริมและพัฒนาทักษะ ด้านภาษาอังกฤษมีความรู้ ทางด้านภาษาอังกฤษ มากขึ้น	ร้อยละ 80 ร้อยละ 80 ร้อยละ 80	1.กิจกรรมอบรมพัฒนาทักษะ ภาษาอังกฤษสำหรับนักศึกษา 2.กิจกรรมอบรมเชิงปฏิบัติการด้านการ ใช้ภาษาอังกฤษ (ศูนย์ภาษา) 3.กิจกรรมอบรมเชิงปฏิบัติการด้านการ ใช้ภาษาอังกฤษและฝึกการใช้ภาษาใน สถานการณ์จริง (ศูนย์ภาษา)

ตารางที่ 2 รายละเอียดโครงการ/กิจกรรมตามตัวบ่งชี้วัดความสำเร็จตามวัตถุประสงค์ของโครงการ

ลำดับที่	โครงการ/กิจกรรม	วัตถุประสงค์โครงการ	ตัวบ่งชี้วัดความสำเร็จของ วัตถุประสงค์ โครงการ	ค่าเป้าหมาย	กลุ่มเป้าหมาย	ผู้รับผิดชอบ
1	กิจกรรมอบรมพัฒนาทักษะภาษาอังกฤษสำหรับนักศึกษา	1. เพื่อส่งเสริมสมรรถนะภาษาอังกฤษให้กับนักศึกษา	ร้อยละของนักศึกษาที่เข้าร่วมโครงการ	ร้อยละ 80	นักศึกษาชั้นปีที่ 4 (จำนวน 345 คน)	ศูนย์ภาษา
2	กิจกรรมอบรมเชิงปฏิบัติการด้านการใช้ภาษาอังกฤษ (ศูนย์ภาษา)	1. เพื่อส่งเสริมสมรรถนะและทักษะการใช้ภาษาอังกฤษของนักศึกษา 2. เพื่อให้บัณฑิตของมหาวิทยาลัยราชภัฏนครสวรรค์เป็นผู้ที่ความรู้ความสามารถด้านภาษาอังกฤษได้ดียิ่งขึ้น	ร้อยละของนักศึกษาที่เข้าร่วมโครงการ	ร้อยละ 80	นักศึกษาทุกชั้นปี (จำนวน 100 คน)	ศูนย์ภาษา
3	กิจกรรมอบรมเชิงปฏิบัติการด้านการใช้ภาษาอังกฤษและฝึกการใช้ภาษาในสถานการณ์จริง (ศูนย์ภาษา)	1. เพื่อส่งเสริมทักษะและพัฒนาศักยภาพด้านภาษาอังกฤษของนักศึกษาให้นักศึกษามีความรู้ด้านภาษาอังกฤษเพิ่มขึ้น 2. เพื่อให้ศึกษานำความรู้ที่ได้จากการเรียนรู้ เป็นเครื่องมือในการแสวงหาความรู้ และสื่อสารในชีวิตประจำวันได้ในสถานการณ์จริง	ร้อยละของนักศึกษาที่เข้าร่วมโครงการ	ร้อยละ 80	นักศึกษาทุกชั้นปี (จำนวน 35 คน)	ศูนย์ภาษา